

Artur Rewekant*

Analiza antropologiczna szczątków kostnych osób pochowanych na cmentarzysku wczesnośredniowiecznym w Szymakach, stanowisko 4, pow. płoński, woj. mazowieckie

Abstract

Rewekant A. 2021. Anthropological analysis of human skeletal remains from the early medieval burial ground in Szymaki, Site 4, Płoński District, Mazowieckie Voivodeship. *Raport 16, 39-42*

The article presents an anthropological analysis of human skeletal remains unearthed at the early medieval cemetery in the village of Szymaki, site 4. The archaeological survey was carried out in connection with the construction of the S7 expressway. The analysis of age at death showed that the highest rate of mortality, almost 29%, occurred at the age of 0-14 years. Another peak of mortality, ca. 22%, occurred among young adults (20-35 years). Interestingly, no skeletal remains of people older than 50-55 were identified.

Keywords: anthropological analysis, early Middle Ages, burial ground

▪ OGÓLNA CHARAKTERYSTYKA MATERIAŁU I METODY BADAŃ

Analizowany materiał został pozyskany w trakcie prac wykopaliskowych prowadzonych na stanowisku 4 w Szymakach (AZP 47-60/12), gm. Płoński, pow. *loco*, woj. mazowieckie. Badania zostały podjęte w związku z budową drogi ekspresowej S7 na odcinku Strzegowo – Płoński. Większość szkieletów zachowała się fragmentarycznie. Sytuacja ta odnosi się szczególnie do szczątków małych dzieci. W takich przypadkach dokładne badanie antropologiczne nie było możliwe i ograniczyło się do pomiarów trzonów kości długich kończyn w celu oceny wieku w chwili śmierci.

Przy oszacowaniu płci osobników dorosłych przyjęto podejście metodyczne polegające na ocenie stopnia wykształcenia cech opisowych i metrycznych czaszki oraz miednicy jako tych części szkieletu, dla których dokładność określenia płci w sprzyjających warunkach badawczych i przy możliwości zastosowania analizy kompleksowej przekracza 90%. W szczególności analizowano formę ukształtowania następujących cech

szkieletu: guzy czołowe i ciemieniowe, łuki nadbrwiowe, wyrostek sutkowaty, guzowatość potyliczna zewnętrzna, część łuskowa kości potylicznej, brzeg nadoczodołowy i wejście oczodołu, łuk jarzmowy, trzon i kąt żuchwy, wyrostek kłykciowy żuchwy, miednica większa i mniejsza, kąt podłonowy, otwór zasłoniony, wcięcie kulszowe większe, kość krzyżowa, głowa kości udowej i kresa chropawa trzonu kości udowej. W przypadku braku możliwości pełnej oceny płci na podstawie miednicy i czaszki wykorzystano postkranialne cechy metryczne kości długich, których wartości porównano z rozkładami tych cech właściwymi dla szkieletów męskich i żeńskich.

Wiek zmarłych dzieci i osobników młodocianych oceniono, opierając się na stopniu uformowania zawiązków zębów i kolejność ich wyrzynania, a także na podstawie wielkości poszczególnych części kośćca i stopnia ich skostnienia.

Wiek w chwili śmierci osobników dorosłych oszacowano, analizując stopień obliteracji szwów czaszkowych, wielkość starcia koron zębowych oraz nasilenie zmian zachodzących na powierzchni spojenia łonowego, przy

* Państwowa Wyższa Szkoła Zawodowa w Koninie, Wydział Nauk o Zdrowiu, e-mail: arturrewekant@wp.pl

uwzględnieniu wszystkich informacji jednostkowych mogących mieć wpływ na diagnozę wieku w chwili śmierci osobnika, jak np. zmiany zwyrodnieniowe trzonów kręgow, choroby zębów, zanik wyrostków zębobodowych itp. Osoby zmarłe po 20 roku życia, dla których oznaczenie dokładnego wieku w chwili śmierci było niemożliwe, określono jako dorosłe. W ocenie płci i wieku w chwili śmierci wykorzystano metody powszechnie

stosowane w kryminalistyce i antropologii fizycznej (Malinowski, Wolański 1988; Piontek 1996; Strzałko, Henneberg 1975; Ferembach *et al.* 1980; Ubelaker 1989).

■ WYNIKI BADAŃ

Tabela 1 prezentuje indywidualną charakterystykę grobów odkrytych na omawianym stanowisku.

Nr obiektu	Nr inw.	Płeć	Wiek (lata)	Wysokość ciała (cm)
15	10	-	dorosły	-
16	11	-	dorosły	-
17	12	-	dorosły	-
18	13	K?	35-40	-
19	14	-	Infans I	-
20	15	-	Infans II	-
22A	16	-	dorosły	-
22B	17	K?	25-30	-
23	18	K?	25-30	-
26	19	-	dorosły	-
67	21	-	Infans I	-
68	33	M	45-50	166
74A	22	-	Infans I	-
76A	25	K?	30-35	-
76B	11	-	Infans II	-
78	23	M?	40-50	-
79	20	-	dorosły	-
83	17	-	Infans II	-
		-	Juvenis	-
84	23	-	dorosły	-
85	29	-	dorosły	-
88	26	-	dorosły	-
93	18	-	dorosły	-
94	31	K	40-50	-
95	27	-	dorosły	-
98	15	-	35-40	-
99	24	-	Infans I	-
100	30	K	20-25	-
101	13	-	Infans I	-
101	14	-	dorosły	-
101A	12		grób nieokreślony	

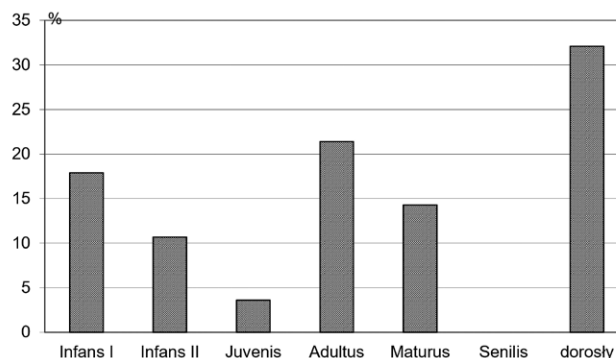
Tabela 1. Szymaki, stan. 4 (AZP 47-60/12), gm. Płońsk, woj. mazowieckie. Zestawienie pochówków z cmentarzyska

Table 1. Szymaki, site 4 (AZP 47-60/12), Płońsk Commune, Mazowieckie Voivodeship. Overview of the burials

■ STRUKTURA WYMIERALNOŚCI

Wykres (Ryc. 1) przedstawia rozkład wymieralności otrzymany na podstawie analizy wieku w chwili śmierci. Największe natężenie wymieralności występuje w kategoriach wieku *Infans I* (0–7 lat) i *Infans II* (8–14 lat), które wynosi prawie 29%. Ponowny wzrost liczby zgonów przypada na wczesny okres życia dorosłego – około 22% (*Adultus* 20–35 lat). Na uwagę zasługuje fakt, że nie zidentyfikowano szczątków kostnych osób, które zmarły po 50–55 roku życia, czyli zaliczanych do kategorii wieku *Senilis*. Proporcjonalne rozdzielanie liczby pochówków „dorosły” powyżej wieku młodocianego (*Juvenis*) daje również mały odsetek najstarszych zmarłych.

W Tabeli 2 zestawiono liczbę kości i fragmentów kostnych z podziałem na poszczególne części szkieletu.



Ryc. 1. Szymaki, stan. 4 (AZP 47-60/12), gm. Płońsk, woj. mazowieckie. Rozkład wymieralności osób pochowanych na cmentarzysku

Fig. 1. Szymaki, site 4 (AZP 47-60/12), Płońsk Commune, Mazowieckie Voivodeship. Mortality distribution among the dead in the burial ground

Tabela 2. Szymaki, stan. 4 (AZP 47-60/12), gm. Płońsk, woj. mazowieckie. Katalog szczątków kostnych z cmentarzyska

Table 2. Szymaki, site 4 (AZP 47-60/12), Płońsk Commune, Mazowieckie Voivodeship. Catalogue of skeletal remains from the burial ground

Nr obiektu	Część szkieletu							Razem
	Czaszka	Kręgosłup	Klatka piersiowa	Obręcz k. górnej	Kończyna górna	Obręcz k. dolnej	Kończyna dolna	
15	15	-	-	1	8	3	6	33
16	11	5	2	1	7	3	8	37
17	25	5	2	-	8	1	6	47
18	6	2	5	1	13	10	10	47
19	15	-	-	-	-	-	-	15
20	6	-	-	-	3	-	-	9
materiał luźny znaleziony wzdłuż linii drenu	5	7	3	2	7	1	4	29
luźny depozyt w wypełniku obiektu	-	-	-	-	-	-	28	28
22A	5	-	-	-	2	-	2	9
22B	12	2	-	-	10	2	12	38
23	22	-	-	-	5	-	6	33
26	7	-	-	-	1	-	2	10
67	10	-	-	-	9	-	11	30
68	6	21	20	3	14	5	16	85
74A	6	5	1	-	3	-	6	21
76A	7	-	-	-	1	-	-	8
76B	-	-	-	-	1	-	5	6
78	10	8	5	3	11	4	13	54
79	10	13	12	3	5	3	6	52
83	12	-	-	-	3	-	6	21

Nr obiektu	Część szkieletu							Razem
	Czaszka	Kręgosłup	Klatka piersiowa	Obręcz k. górnej	Kończyna górna	Obręcz k. dolnej	Kończyna dolna	
84	-	-	-	-	--	-	1	1
85	-	-	-	-	5	3	12	20
88	-	3	-	-	-	-	-	3
93	12	2	-	-	4	-	5	23
94	12	3	1	3	5	2	7	33
95	23	-	2	-	6	-	3	34
98	11	4	2	-	3	1	6	27
99	25	-	-	-	-	-	-	25
100	8	10	4	3	10	3	9	47
101	28	-	-	-	4	-	3	35
101A	13	-	-	-	-	-	-	13
Razem								873

Bibliografia

Malinowski A., Wolański N. 1988. *Metody badań w biologii człowieka. Wybór metod antropologicznych*. Warszawa: Państwowe Wydawnictwo Naukowe

Strzałko J., Henneberg M. 1975. Określanie płci na podstawie szkieletu. *Przegląd Antropologiczny* 41 (1), 105–126.

Ferembach D., Schwindezy I., Stoukal M. 1980. Recommendations for age and sex diagnosis of skeletons. *Journal of Human Evolution* 9, 517–549.

Ubelaker D. H. 1989. *Human skeletal remains. Excavation, analysis, interpretation*. Washington: Taraxacum.

Summary

Artur Rewekant

Anthropological analysis of human skeletal remains from the early medieval burial ground in Szymaki, Site 4, Płońsk District, Mazowieckie Voivodeship

The article presents an anthropological analysis of human skeletal remains unearthed at the early medieval cemetery in the village of Szymaki, site 4. The archaeological survey was carried out in connection with the construction of the S7 expressway. Most of the unearthed skeletons have been preserved

fragmentarily, in particular the remains of children. In such cases, a thorough anthropological examination was not possible and must have been limited to measuring the long bone shafts in order to determine the age at death.

The analysis of age at death revealed that the top mortality was reported in the group of *Infans* I (0-7 years) and *Infans* II (8-14 years), i.e. almost 29%. Another high mortality group were young adults: around 22% (*Adultus*, 20-35 years). Interestingly, no skeletal remains of people older than 50-55, i.e. *Senilis*, were identified.

■