

Łukasz Antosik*, **Joanna Słomska****

Nowe odkrycia tekstylne na cmentarzysku kultury łużyckiej z wczesnej epoki żelaza w Łabędach-Przyszówce w pow. gliwickim, na stanowisku 4

Abstract

Antosik Ł., Słomska J. 2017. Newly discovered textiles from the early Iron Age burial ground of the Lusatian culture in Łabędy-Przyszówka, Gliwice District, site 4. *Raport 12, 89-96*

The paper presents results of the research concerning previously unknown fragments of textiles from the early Iron Age period, originating from a burial ground in Łabędy-Przyszówka. The collection of textiles from this burial ground, previously thought to be complete, has thus been extended. In view of the above, the paper provides an update on the state of research on textiles from this site. The presented material includes the results of technological analyses carried out in the 1940s, supplemented with the latest tests of the newly discovered fragments.

Keywords: archaeological textiles, Lusatian culture, textile manufacture

■ WSTĘP

Za sprawą prac weryfikacyjnych przeprowadzonych w 2015 r. w magazynach Muzeum Górnośląskiego w Bytomiu udało się wyszukać w materiale z cmentarzyska w Łabędach-Przyszówce nowe, nieznane dotychczas fragmenty tkanin. Poszerzyły one zamknięty, jak dotychczas sądzono, zbiór wyrobów włókienniczych z tego stanowiska. W związku z powyższym w niniejszym tekście pragniemy przedstawić całościowo stan badań nad tekstyliami z Łabęd-Przyszówki. Na prezentowany materiał składać się będą wyniki analiz technologicznych, jakie wykonano w latach 40. ubiegłego stulecia, uzupełnione o najnowsze badania odkrytych fragmentów.

W sumie odkryto 31 fragmentów wyrobów włókienniczych (Tabela 1). Pomimo niewielkiej liczby zabytków, znaczenie wykonanych badań jest ogromne (Ryc. 1). Wynika to z faktu, że okres halszacki jest słabo rozpoznany pod względem wytwórczości włókienniczej na ziemiach polskich ze względu na znikomą liczbę oryginalnych tekstyliów. Wiele z nich zachowuje się w bardzo złym stanie. Główny zbiór został odkryty na stanowiskach sepulkralnych grupy górnośląsko-małopolskiej

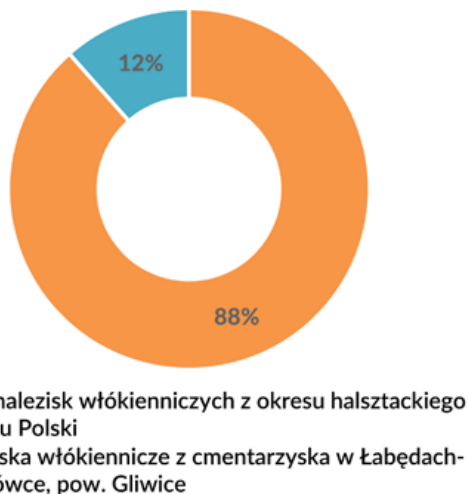
kultury łużyckiej. Obejmowała ona swym zasięgiem obszar zachodniej Małopolski, południowo-wschodniej Wielkopolski oraz północno-wschodniej części Górnego Śląska (Foltyn, Foltyn 2012, 119; Kaczanowski, Kozłowski 1998, 174). Na skutek silnych oddziaływań kręgu halszackiego wprowadziła nową formę pochówku dla kultury łużyckiej, tzn. inhumację. Właśnie z tych grobów pochodzi najwięcej reliktywów wyrobów tkackich i innych wyrobów włókienniczych. Odnotowano je na nekropoliach w Świbiu w pow. gliwickim (Antosik 2015b, Słomska 2015), Lasowicach Małych w pow. oleśkim (Dobrzańska, Gedl 1962, 121-162), Pawelkach w pow. lublinieckim (Młodkowska-Przepiórkowska 2010, 143-178), Opatowie w pow. kłobuckim (Moskałdel Hoyo, Badal Garcia 2009, 243-252) oraz na omawianym tu stanowisku w Łabędach-Przyszówce w pow. gliwickim (Dobrzańska-Szydłowska, Gedl 1962, 101-102; Antosik 2015a; ryc. 2).

■ HISTORIA BADAŃ

Cmentarzysko zostało odkryte przypadkowo w 1938 r., podczas robót budowlanych. Zlokalizowane było na

* Ośrodek Badań nad Dawnymi Technologiami IAE PAN, ul. Tylna 1, 90-364 Łódź, e-mail: lantos@wppł

** Ośrodek Badań nad Dawnymi Technologiami IAE PAN, ul. Tylna 1, 90-364 Łódź, e-mail: asia2499npm@gmail.com



Ryc. 1. Procentowy udział tkanin z Łąbęd-Przyszówki na tle ogółu znalezisk z wczesnej epoki żelaza z terenu Polski

Fig. 1. Textiles from Łąbęd-Przyszówka as a percentage of all early Iron Age finds from the territory of Poland

obszarze pomiędzy wsiami Łąbędy i Przyszówka, które obecnie są częścią miasta Gliwice. Odkrycie zostało zgłoszone przez robotników do Oberschlesisches Landesmuseum in Beuthen (w Bytomiu), które przeprowadziło regularne badania archeologiczne w trakcie dwóch sezonów. Prace koordynowane były przez T. Kubiczka, a nadzór naukowy nad nimi sprawował F. Pfütenreiter. W efekcie podjętych działań wyeksplorowano 80 grobów o mieszanym obrządku pogrzebowym (Dobrzańska-Szydłowska, Gedl 1962, 5-6).

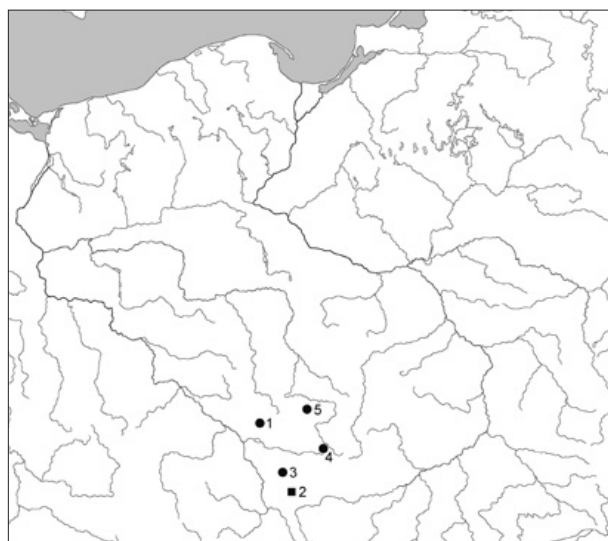
Niestety podczas II wojny światowej dokumentacja terenowa uległa dekompletacji, zabytki tekstylne zaginęły, a pozostałe zachowały się w stanie nienaruszonym. W drugiej połowie lat 50-tych XX w., E. Dobrzańska-Szydłowska i M. Gedl podjęli się ich opracowania, czego efektem jest monografia stanowiska wydana w ramach Rocznika Archeologii Muzeum Górnośląskiego w Bytomiu.

■ **CHARAKTERYSTYKA STANOWISKA**

Stanowisko w Łąbędach-Przyszówce (AZP 96-44) stanowi przykład klasycznego cmentarzyska grupy górnośląsko-małopolskiej z birytualnym obrządkiem pogrzebowym. Na terenie Górnego Śląska znanych i dobrze rozpoznanych archeologicznie jest ponad 20 podobnych nekropoli. Przykład mogą stanowić cmentarzyska w Boronowie i Piasku w pow. lublinieckim (Jażdżewski 1932, 19-61), Przeczycy w pow. zawierckim (Szydłowska 1972), Zbrojewsku w pow. kłobuckim (Gedl 1991, 191-246) czy w Będzinie-Łagiszy w pow. będzińskim (Galasińska-Hrebendowa 1989).

Na cmentarzysku w Łąbędach-Przyszówce zdecydowaną większość pochówków, tj. 58 grobów, stanowiły

groby szkieletowe. Jamy grobowe miały podłużny kształt i były zorientowane w kierunku północ-południe. Nie posiadały dodatkowych, wewnętrznych elementów, choć spotykane są groby posiadające niewielki, wewnętrzny wieniec kamienny lub bruk. W 14 pochówkach odnotowano obecność resztek spalonych kłód drewnianych, zlokalizowanych przy długich krańcach jam (Michnik, Zdaniewicz 2014, 70). We wszystkich grobach szkieletowych zmarli byli ułożeni na wznak, z rękoma wzdłuż tułowia. Dary grobowe stanowiły naczynia ceramiczne, przedmioty metalowe, przeważnie brązowe, rzadziej żelazne oraz liczne ozdoby związane ze strojem. Pojawiło się kilka diademów,



Ryc. 2. Cmentarzyska na których odnotowano materiały tekstylne (rys. E. Wtorkiewicz-Marosik)

Fig. 2. Burial grounds where textiles were discovered (Drawn by E. Wtorkiewicz-Marosik)

naszyjników, bransolet i nagolenników. Wystąpiły także bardzo rzadko spotykane elementy wyposażenia takie jak niebieskie paciorki szklane, ołowiany naszyjnik wykonany z taśmy oraz młotek wytworzony z rogu jelenia (Michnik, Zdaniewicz 2014, 70).

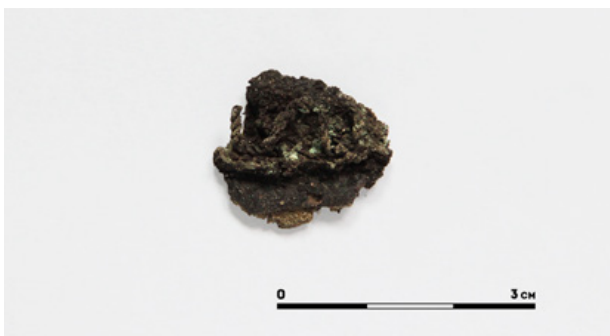
Pozostałe groby na cmentarzysku należały do pochówków ciałałpalnych stanowiących zdecydowaną mniejszość. Były to w większości niewielkich rozmiarów groby jamowe oraz popielnicowe (grób 59, 60). Wypełniska jam stanowiły szczątki kostne oraz liczne fragmenty potłuczonych naczyń, głównie garnków i czerpaków. Pozbawione były prawie całkowicie darów metalowych. Wyjątek stanowi szpila brązowa (grób 42), żelazny naszyjnik i bransoleta (grób 51) oraz ułamek kółka brązowego (grób 72). Odstępstwem od powyższych reguł jest także obecność bruku lub rodzaju obstawy kamiennej w 3 grobach (12, 66, 67), jak również wystąpienie pochówku ciałałpalnego (grób 12) w jamie

o wymiarach typowych dla pochówku szkieletowego (Dobrzańska-Szydłowska, Gedl 1962, 105-106).

Z analizy autorów monografii wynika, że obydwie formy pochówków były stosowane równocześnie począwszy od V okresu epoki brązu, aż do schyłku okresu halszackiego D. W obrębie cmentarzyska nie zaobserwowano stref użytkowania, a mimo to nie doszło do nawarstwień grobów. Wszystkie pochówki były płaskie, pozbawione nasypów lub trwałych, naziemnych obwarowań. Cechy te są zwyczajowe dla całej grupy górnośląsko-małopolskiej i znajdują analogie na innych jej stanowiskach sepulkralnych (Dobrzańska-Szydłowska, Gedl 1962, 107).

■ PRZEDWOJENNE BADANIA WŁÓKIENNICZE

W trakcie dwóch sezonów badań prowadzonych w Łabędach-Przyszówce natrafiono na liczne pozostałości materiałów organicznych. Składały się na nie fragmenty drewna, tkanin, włosów oraz skór. Oceny wyrobów włókienniczych podjął się berliński badacz W. v. Stokar, którego korespondencja z ówczesnym dyrektorem muzeum nadal jest przechowywana w archiwum Muzeum Górnośląskiego w Bytomiu. Z jej lektury wynika, że spośród 32 dostarczonych mu próbek zostały wyselekcjonowane 22 fragmenty wyrobów włókienniczych (Ryc. 3). Wszystkie zostały wykonane z wełny owczej, do której w trzech przypadkach dodano domieszkę runa zwierzyny płowej – saren lub jeleni (grób 3, 19, 43). Splot płócienny 1/1 (Ryc. 5a) odnotowano w 3 fragmentach tkanin w grobach 19, 43, 46. Próbkę z pochówków 16, 33 oraz 39 zostały natomiast zidentyfikowane jako filc. W przypadku pozostałych fragmentów nie było możliwości zidentyfikowania zastosowanej techniki tkackiej (na kartach archiwalnych w Muzeum Górnośląskiego w Bytomiu).



Ryc. 3. Przykład wyrobu włókienniczego znalezione w Łabędach-Przyszówce. Fragment sznurka wełnianego z grobu 3 (fot. J. Słomska)

Fig. 3. An example of a textile product found in Łabędy-Przyszówka. Fragment of a woollen string from grave 3 (Photo by J. Słomska)



Ryc. 4. Fragment zachowanego diadem z brązowymi guziczkami (fot. J. Słomska)

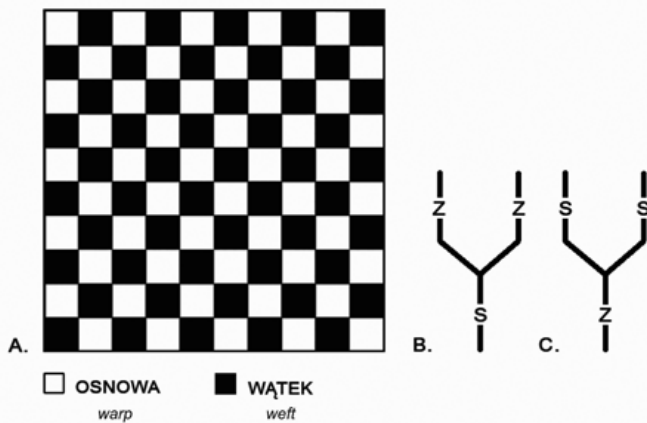
Fig. 4. Fragment of a preserved diadem with bronze buttons (Photo by J. Słomska)

W grobach o obrządku inhumacyjnym fragmenty tkanin były odkrywane w bliskim sąsiedztwie głów, na klatkach piersiowych oraz w okolicach przedramion. Pozostałości filcu wystąpiły wyłącznie w obrębie kości czaszek. Dodatkowo w dwóch grobach (3, 33) natrafiono na przepaski czołowe, ponad którymi w trakcie eksploracji zaobserwowano resztki cienkich tkanin wełnianych (Dobrzańska-Szydłowska, Gedl 1962, 101-102). Niestety ze względu na zły stan zachowania próbek W. v. Stokarowi nie udało się określić wszystkich parametrów technicznych, a z powodu zaginięcia materiału nie ma możliwości dokonania ponownej ich weryfikacji.

■ BADANIA NOWO ODKRYTYCH TEKSTYLÓW

Dzięki uprzejmości Działu Archeologicznego Muzeum Górnośląskiego w Bytomiu, który przechowuje materiał ze stanowiska, możliwe było ponowne przejrzanie zbiorów. Umożliwiło ono wydzielenie dodatkowych próbek wyrobów organicznych, które pochodziły z 4 grobów szkieletowych (5, 9, 65, 68). Zebrany materiał został przekazany do Ośrodka Badań nad Dawnymi Technologiami Instytutu Archeologii i Etnologii PAN w Łodzi, gdzie poddany został szczegółowej ocenie. Celem wykonanych ekspertyz było określenie parametrów technologicznych i surowcowych wyrobów włókienniczych, które zachowały się w materiale ze stanowiska. Ze względu na zły stan zachowania egzemplarzy nie było możliwe określenie wszystkich ich cech technologicznych w trakcie przeprowadzonej analizy mikro- i makroskopowej. Do jej wykonania wykorzystano mikroskop optyczny (Olympus SZX7), jaki znajduje się w posiadaniu IAE PAN w Łodzi.

Na podstawie poczynionych pomiarów zdołano ustalić, że w próbkach tych wystąpiły resztki 4 tkanin oraz 3 fragmenty wyrobów pozatkackich. W przypadku



Ryc. 5. Schemat A – splotu płóciennego 1/1; B – skrętu nici S/2Z; C – skrętu nici Z/2S (rys. J. Słomska)

Fig. 5. Diagram of plain weave: (A) 1/1; (B) twisted thread S/2Z; (C) twisted thread Z/2S (Drawn by J. Słomska)

próbek z grobów 5, 9 i 68 pozostałości mieściły się okolicach czaszki, natomiast próbka z grobu 65 nie posiadała dokładnej lokalizacji. W związku z powyższym wydaje się, że w trzech pierwszych grobach mamy do czynienia z pozostałościami okryć głowy, opaskami czołowymi lub diademami (Ryc. 4).

W przypadku tkanin stwierdzono, że dwa wyroby utkano w splocie płóciennym (grób 9 i 68). Fragment z grobu 9 wykonano z przędzy o jednakowym, prawym skręcie (ZZ), a do powstania tkaniny z grobu 68 użyto surowca roślinnego. Stan zachowania materiałów z dwóch grobów (5, 65) nie pozwolił na określenie ich innych parametrów technologicznych. Można jedynie przypuszczać, że są to pozostałości tkanin wykonanych z surowca roślinnego (Antosik 2015b).

W skład pozatkackich wyrobów weszły 3 sznureczki, które znajdowały się w sąsiedztwie tkanin. W grobie 9 wyrób był złożony z dwóch nici prawoskrętnych, które skręcono razem w lewo (S/2Z; Ryc. 5b). Z kolei z grobu 65 pochodzą 2 fragmenty o grubości ok. 0,5 mm, składające się z 2 nici w skręcie lewym, które następnie zostały ze sobą skręcone w prawo (Z/2S; Ryc. 5c; Antosik 2015b).

■ FUNKCJA ZNALEZISK TEKSTYLNICH

Starając się dokonać interpretacji odkrytych fragmentów, konieczne jest zachowanie daleko posuniętej ostrożności. Uzasadnia ją fragmentaryczność pozyskanego materiału oraz bardzo zły stan jego zachowania. Ponadto w sporej części niezbędne jest korzystanie z wyników analiz innego autora przy jednoczesnym braku możliwości ich weryfikacji.

Z opisu grobów 16, 33 oraz 39 wynika, że pozostałości filcu zostały znalezione w okolicach czaszek lub będąc do nich przywartymi (Szydłowska 1972, 22-24,

41-43, 46-47). Wydaje się, że taka lokalizacja zabytków w połączeniu z charakterystyką materiału pozwala przypuszczać, iż mogą to być pozostałości po nakryciach głowy typu czapka. Tego rodzaju części ubioru były znane już w epoce brązu (patrz Mannering, Gleba, Bloch Hansen 2012, 101-102; Randsborg 2011). Ponadto dzięki znaleziskom archeologicznym z kopalni soli w Hallstatt zostały odkryte dwie odmiany filcowych nakryć głowy. Jeden rodzaj czapek charakteryzował się formą kopułastą, natomiast drugi stożkową z opadającym szpicem (Grömer 2010, 371-372).

Jak widać na przykładzie omawianych przez nas materiałów, częstymi zachowanymi elementami ubiorów zmarłych są ozdobne przepaski czołowe zwane również diademami. Ich relikty znajdujemy w grobach 3, 5, 9, 33 oraz 68. Wyroby tego typu wytwarzane były zazwyczaj z pasa skóry bądź tkaniny. Do niego mocowano dekoracje w postaci guziczków brązowych oraz zawieszek skroniowych (Szydłowska 1963; Boom 1995; Młodkowska 2007). O przytwierdzeniu guziczków do opaski wskazują m.in. znaleziska z zachowanymi fragmentami tkanin z terenu północnych Włoch (Gleba, Turfa 2007, 35, 36).

Spośród przeanalizowanych zespołów grobowych wyodrębniono także pozostałości tekstylne, które można próbować wiązać z całunami albo chustami. Na możliwość taką wskazują m.in. obserwacje poczynione w trakcie badań terenowych prowadzonych na cmentarzysku. W dwóch grobach (3, 33) odnotowano obecność cienkich tkanin wełnianych, które przywarły do przepaski czołowej od strony zewnętrznej. Niestety ich zły stan zachowania pozwolił wyłącznie na stwierdzenie, że wykonano je z wełny owczej (Dobrzańska-Szydłowska, Gedl 1962). Podobnie można interpretować pozostałości tkaniny odkryte nad diademem w grobie 68 (Antosik 2015a). Trudno jednak na podstawie materiałów, jakimi dysponujemy, ocenić ich pierwotne rozmiary. Mogły bowiem zakrywać całe ciało zmarłego, jak również jego część.

Spośród trzech rozpoznanych wełnianych tkanin w splocie płóciennym w dwóch przypadkach według W. v. Stokara mamy do czynienia z wełną zmieszaną z sierścią zwierzyny płowej. Być może celowe zastosowanie runa miało za zadanie zwiększyć wytrzymałość materiału na warunki atmosferyczne. Z pewnością taka cecha materiału nie miała sensu w przypadku całunów. Takie rozwiązanie techniczne może sugerować, że tym przypadkiem są to pozostałości koszuli lub płaszczka.

Inny, znany autorom fragment tkaniny wełnianej z domieszką sierści zwierzyny płowej pochodzi z grobu 29 na cmentarzysku w Lasowicach Małych w pow. oleskim (Sage 1934, 71-73). Niestety z powodu niezachowania

Lp.	Rodzaj znaleziska	Surowiec	Splot	Skręt nici w systemie 1	Skręt nici w systemie 2	Gęstość w systemie 1 (na 1cm)	Gęstość w systemie 2 (na 1 cm)	Grubość nici w systemie 1 (mm)	Grubość nici w systemie 2 (mm)	Znalezione	Zachowane	Uwagi	Autor analizy
1	tkanina	welna	-	-	-	-	-	-	-	grób 3	na czaszce	domieszka sierści jelenia lub samy ?	W. von Stoker
2	tkanina	welna	-	-	-	-	-	-	-		na czaszce, w górnej części welna, w dolej skóra	przepaska czołowa	
3	tkanina	welna	-	-	-	-	-	-	-		nad diademem	ponad przepaską czołową, całun ?	
4	tkanina	roślinny ?	-	-	-	-	-	-	-	grób 5	na czaszce	-	Ł. Antosik, J. Słomska
5	tkanina	-	-	Z	Z	-	-	-	-	grób 9	na czaszce	-	W. von Stoker
6	tkanina	welna	-	-	-	-	-	-	-	grób 16	na czaszce	filc	
7	tkanina	welna	-	-	-	-	-	-	-		pod guzkiem	przepaska czołowa	
8	tkanina	welna	plócienny	-	-	-	-	-	-	grób 19	okolice klatki piersiowej, pod naszyjnikiem	domieszka sierści jelenia lub samy	
9	tkanina	welna	-	-	-	-	-	-	-		przy żuchwie	-	
10	tkanina	welna	-	-	-	-	-	-	-	grób 32	przy bransolecie na przedramieniu	-	
11	tkanina	welna	-	-	-	-	-	-	-	grób 33	przywarty do czaszki	filc	
12	tkanina	welna	-	-	-	-	-	-	-		-	przepaska czołowa	
13	tkanina	welna	-	-	-	-	-	-	-		na czaszce	całun ?	
14	tkanina	welna	-	-	-	-	-	-	-		pod czaszką	-	
15	tkanina	welna	-	-	-	-	-	-	-		na czaszce	-	
16	tkanina	welna	-	-	-	-	-	-	-		-	ponad przepaską czołową, całun ?	
17	tkanina	welna	-	-	-	-	-	-	-	grób 39	na czaszce, z wnętrza kółka zwojowego	filc	
18	tkanina	welna	-	-	-	-	-	-	-		na czaszce, na kółku zwojowym	-	
19	tkanina	welna	plócienny	-	-	-	-	-	-	grób 43	w okolicach klatki piersiowej	domieszka sierści jelenia lub samy ?	
20	tkanina	welna	-	-	-	-	-	-	-		na naszyjniku z paciorkami	z naszyjnika z paciorkami	
21	tkanina	welna	-	-	-	-	-	-	-		w okolicach klatki piersiowej	z wstęgi naszyjnika	
22	tkanina	welna	-	-	-	-	-	-	-		na zawieszce skroniowej	w prawej zawieszce skroniowej	
23	tkanina	welna	-	-	-	-	-	-	-		przy zawieszce skroniowej	przepaska czołowa	
24	tkanina	welna	plócienny	-	-	-	-	-	-	grób 46	przy bransolecie na przedramieniu	bardzo delikatna	
25	tkanina	roślinny ?	-	-	-	-	-	-	-	grób 65	na czaszce	-	Ł. Antosik, J. Słomska
26	nić/sznurek	welna	-	S	-	-	-	1,1	-	grób 3	na kości	skręt sznurka Z/2S	Ł. Antosik, J. Słomska
27	nić/sznurek	-	-	-	-	-	-	0,7	-	grób 43	-	-	W. von Stoker
28	nić/sznurek	-	-	-	-	-	-	-	-	grób 65	-	-	
29	nić/sznurek	-	-	S	-	-	-	-	-	grób 9	na czaszce	skręt sznurka S/2Z	Ł. Antosik, J. Słomska
30	nić/sznurek	welna	-	S	-	-	-	-	-	grób 33	w okolicach czaszki, nic z przepaski czołowej	grubość sznurka 2 mm, skręt S/3Z	W. von Stoker
31	nić/sznurek	-	-	Z	-	-	-	-	-	grób 65	na czaszce	skręt sznurka Z/2S	Ł. Antosik, J. Słomska

Tabela 1. Zestawienie danych technologicznych tekstyliów

Table 1. Summary of technological data of the textiles

się materiałów zabytkowych z obydwu stanowisk nie ma możliwości wykonania ich powtórnej analizy technologicznej. Jest to szczególnie istotne ze względu na wyniki badań archeologów skandynawskich. Ponowna weryfikacja tekstyliów skandynawskich wykluczyła bowiem – co sugerowali przedwojenni badacze – łączenie wełny owczej z sierścią zwierzyny płowej (Harris 2014, 115-134; Bergerbrant 2007; Ryder 1983). Tym samym podaje się w wątpliwość obecność runa w materiałach polskich.

Podsumowując, bardzo ostrożnie można pokusić się o tezę, że zmarli byli ubrani w odzież, na którą nakładano ozdoby brązowe i żelazne, a następnie okrywano całunem lub chustą. Na taką możliwość wskazywał już W. v Stokar w latach 40. XX w., a potwierdzają ją najnowsze wyniki badań zabytków z cmentarzyska w Świbiu w pow. gliwickim (Antosik 2015a; Słomska 2015; Antosik, Słomska 2015, w druku). Niemniej analiza na podstawie drobnych fragmentów materiału wyraźnie utrudnia pełne potwierdzenie niniejszej hipotezy.

■ PODSUMOWANIE

Przedstawione powyżej znaleziska włókiennicze odkryte na cmentarzysku w Łabędach-Przyszówce charakteryzują się silnym stanem zmineralizowania. Wyroby zachowały się w postaci niewielkich fragmentów przywartych do powierzchni ozdób metalowych lub destruktywów kości zmarłych. Nastąpiło to za sprawą utleniania związków organicznych i zastępowania ich związkami miedzi wydzielającymi się z metalowych części wyposażenia grobowego. Proces ten umożliwił co prawda zachowanie tych wyjątkowych wyrobów, jednakże pozbawił ich elastyczności i wytrzymałości. Tym samym niemożliwe stało się wykonanie wszystkich podstawowych analiz i pomiarów. Trudno jest zatem na podstawie tak nielicznych i drobnych fragmentów zrekonstruować całościowo ubiór ludności kultury łużyckiej z epoki żelaza. Niemniej uzyskane wyniki należy uznać za niezwykle istotne dla poznania poziomu wytwórczości włókienniczej w pradziejach.

Z całą pewnością odkryte na cmentarzysku zabytki tekstylne nie odbiegają jakością od innych znalezisk tego typu z obszaru osadnictwa ludności grupy górnośląsko-małopolskiej kultury łużyckiej (Antosik 2015a; Słomska 2015; Antosik, Słomska 2014, 105-107; Antosik, Słomska, w druku). Zaobserwowane parametry technologiczne przedstawionych w tekście tkanin są charakterystyczne dla słabszych jakościowo wyrobów. Wyraźnie widać, że wytwórczość włókiennicza kultury łużyckiej okresu halsztackiego trwała nadal w tradycjach lokalnych i umiejętnościach z epoki brązu. Dowodzą tego badania odcisków tkanin z cmentarzyska w Maciejowicach w pow. garwolińskim (Maik 2014, 411-414) oraz Śmiardowa Krajeńskiego w pow. złotowskim (Rola, Sikorski 2010, 225-229). Uzyskane tam wyniki wskazują na powszechność stosowania splotu płóciennego. Gęstość tkanin nie przekroczyła 8-10 nici na 1 cm. Porównując zebrany materiał z materiałem pochodzącym z kręgu kultur halsztackich, dochodzimy do wniosku, że ludność kultury łużyckiej była silnie opóźniona w rozwoju włókiennictwa w stosunku do swoich zachodnich sąsiadów. Z obszarów tych są bowiem znane znaleziska tkanin wykonanych w splotie skośnym 2/2, który wymagał rozbudowanego warsztatu tkackiego oraz zdecydowanie bardziej pracochłonnych technik tkackich (Grömer 2012, 27-64; Gleba 2012, 221-229; Rast-Eicher 2012, 378-396). Należy zatem sądzić, że miejscowa wytwórczość włókiennicza związana z ludnością kultury łużyckiej we wczesnej epoce żelaza nie różniła się zbytnio od produkcji znanej z epoki brązu (patrz Łaszczewska 1966, 21-53; Maik 2005, 227-228; Fogel, Sikorski 2006, 503-517; Antosik, Słomska 2014, 103-110; Maik 2014, 411-414). Nie należy jednak zapominać, że poczynione wnioski są oparte w głównej mierze o zabytki pochodzące z cmentarzysk. Nie mamy pewności, czy tkaniny, w jakie byli odziani zmarli, są analogiczne do tych, jakie użytkowali w życiu codziennym. Niemniej pojedyncze znaleziska tkanin z osad (Fogel, Sikorski 2006, 503-517; Łaszczewska 1966; Antosik 2010; Sikorski 2011, 319) posiadają analogiczne parametry techniczne, co te odkryte z nekropolii.

Bibliografia

Antosik Ł. 2010. *Ślady zdobienia wykonanego za pomocą wyrobu włókienniczego na fragmencie naczynia z Masłowic, st. 2, gm. Wieluń, woj. łódzkie*. Łódź (Niepublikowana praca w archiwum IAE PAN, Łódź).

Antosik Ł. 2015a. Wyniki analiz technologicznych tekstyliów odkrytych przy zabytkach brązowych oraz destruktywach kości na cmentarzysku halsztackim w Świbiu. Łódź (Niepublikowana praca w archiwum Ośrodka Badań

nad Dawnymi Technologiami Instytutu Archeologii i Etnologii PAN w Łodzi).

Antosik Ł. 2015b. Analiza technologiczna pozostałości tekstylnych z cmentarzyska w Łabędach-Przyszówka, pow. Gliwice, woj. śląskie, st. 4, znajdujących się w zbiorach Działu Archeologicznego Muzeum Górnośląskiego w Bytomiu, karty zabytków. Łódź (Niepublikowane opracowanie w archiwum Ośrodka Badań nad Dawnymi

- Technologiami Instytutu Archeologii i Etnologii PAN w Łodzi).
- Antosik Ł., Słomska J. 2014. Tekstylija z okresu halsztackiego z terenu Opolszczyzny. *Opolski Rocznik Muzealny* 20, 103-109.
- Antosik Ł., Słomska J. w druku. Remains of Textiles on Biritual Cemeteries from the Iron Age in the Territory of Poland. W: *Weaving the patterns textile production and specialization in Europe and the Mediterranean during the 2nd Millennium BC*. Oxford: Oxbow Books.
- Bergerbrant S. 2007. *Bronze Age Identities: Costume, conflict and Contact in Northern Europe 1600-1300 BC* (= *Stockholm Studies in Archaeology* 43). Lindome: Bricoleur Press.
- Boom v. d. H. 1995. Do kwestii grobów szkieletowych w grupie górnośląsko-małopolskiej kultury łużyckiej. *Śląskie Prace Prahistoryczne* 4, 287-301.
- Dobrzańska E., Gedl M. 1962. Cmentarzysko kultury łużyckiej w Lasowicach Małych, pow. Olesno. *Silesia Antiqua* 4, 121-162.
- Fogel J., Sikorski A. 2006. Textile impressions on clay casting utensils from the Lusatian culture settlement at Bnin (Poznań district, Wielkopolska province), site 2b/Odciski tekstyliów na glinianych przyborach odlewniczych z osady ludności kultury łużyckiej w Bninie (pow. poznański, woj. wielkopolskie), stan. 2b. *Sprawozdania Archeologiczne* 58, 503-517.
- Foltyn E. M., Foltyn E. 2012. *Ziemia Górnego Śląska od epoki kamienia do wczesnego średniowiecza*. Katowice: Muzeum Śląskie w Katowicach.
- Galasińska-Hrebendowa W. 1989. Materiały z cmentarzyska kultury łużyckiej w Będzinie-Łagiszy. *Rocznik Muzeum Górnośląskiego w Bytomiu. Archeologia* 12.
- Gedl M. 1991. Cmentarzysko kultury łużyckiej w Zbrojewsku, woj. częstochowskie (cz. IV). Materiały z badań prowadzonych w latach 1969-1972. *Materiały Starożytne i Wczesnośredniowieczne* 6, 191-246.
- Gleba M. 2012. Italy: Iron Age. W: M. Gleba, U. Mannering (red.), *Textiles and Textile Production in Europe from Prehistory to AD 400* (= *Ancient Textiles Series* 11). Oxford: Oxbow Books, 215-241.
- Gleba M., Turfa J. M. 2007. Digging for archeological textiles in museums: «New» finds in the University of Pennsylvania Museum of Archaeology and Anthropology. W: A. Rast-Eicher, R. Windler (red.), *Archäologische Textilfunde - Archaeological Textiles, NESAT IX, Braunwald, 18-21. Mai 2005, Ennenda*. Oxford: Oxbow Books, 35-41.
- Grömer K. 2012. Austria: Bronze and Iron Age. W: M. Gleba, U. Mannering (red.), *Textiles and Textile Production in Europe from Prehistory to AD 400* (= *Ancient Textiles Series* 11). Oxford: Oxbow Books, 27-64.
- Grömer K. 2010. *Prahistorische Textilkunst in Mitteleuropa. Geschichte des Handwerkes und Kleidung vor den Römern*. Wien: Naturhistorisches Museum Wien.
- Harris S. 2014. Wrapping the dead: An investigation of the Bronze Age burial mounds of southern Scandinavia through a wrapping analysis. W: S. Harris & L. Douney (red.), *Wrapping and Unwrapping Material Culture: Archaeological and Anthropological Perspectives*. Walnut Creek: Left Coast Press, 115-134.
- Maik J. 2014. Odciski tkanin na popielnicach kultury łużyckiej z cmentarzyska w Maciejowicach. W: J. Dąbrowski, M. Mogielnicka-Urban, *Zespół osadniczy kultury łużyckiej w Maciejowicach, pow. garwoliński, woj. mazowieckie* (= *Archeologia Mazowska i Podlasia. Studia i materiały* 5). Warszawa: Instytut Archeologii i Etnologii PAN, 411-414.
- Maik J. 2012. Poland. W: M. Gleba, U. Mannering (red.), *Textiles and Textile Production in Europe from Prehistory to AD 400* (= *Ancient Textiles Series* 11). Oxford: Oxbow Books, 293-303.
- Maik J. 2005. Wyniki analizy technologicznej tekstyliów z Zakrzewa. W: A. Krzyszowski, *Cmentarzysko ludności kultury łużyckiej w Zakrzewie w powiecie sieradzkim. Fontes Archaeologici Posnanienses* 40, 227-228.
- Maik J., Rybarczyk A. 2014. Gewebe der Hallstattkultur aus Domasław in Niederschlesien. W: K. Gömer, F. Pritchard (red.), *Aspects of the Design, Production and Use of Textiles and Clothing from the Bronze Age to the Early Modern Era, NESAT XII, The North European Symposium of Archaeological Textiles 21st-24th May 2014 in Hallstatt, Austria*. Budapest: Natural History Museum Vienna, 83-94.
- Mannering U., Gleba M., Hansen Bloch M. 2012. Denmark. W: M. Gleba, U. Mannering (red.) *Textiles and Textile Production in Europe from Prehistory to AD 400* (= *Ancient Textiles Series* 11). Oxford: Oxbow Books, 91-118.
- Michnik M., Zdaniewicz R. 2014. *Przeszłość powiatu gliwickiego. Vademecum archeologiczne*. Gliwice: Muzeum w Gliwicach.
- Młodkowska I. 2007. Odkrycie diademu ze skóry na stanowisku nr 7 w Pawełkach, gm. Kochanowice, woj. śląskie. W: J. Chochorowski (red.), *Studia nad epoką brązu i wczesną epoką żelaza. Księga poświęcona Profesorowi Markowi Gedłowi na pięćdziesięciolecie pracy w Uniwersytecie Jagiellońskim*. Kraków: Wydawnictwo Uniwersytetu Jagiellońskiego, 455-463.
- Młodkowska-Przepiórkowska I. 2010. Cmentarzysko kultury łużyckiej w Pawełkach, gm. Kochanowice, woj. śląskie. *Rocznik Muzeum Częstochowskiego* 10, 143-178.
- Moskal-del Hoyo M., Badal Garcia E. 2009. Botanical Analysis of an Organic Matter Object Found in the Urn Grave 1395 from the Opatów cemetery (Kłobuck departament, śląskie voivodship). *Sprawozdania Archeologiczne* 61, 243-252.
- Jażdżewski K. 1932. Dwa cmentarzyska łużyckie w Boronowie i Piasku w powiecie lubinieckim na Górnym Śląsku. *Wiadomości Archeologiczne* 11, 61-115.

- Kaczanowski P., Kozłowski J. K. 1998. *Najdawniejsze dzieje ziem polskich (do VII w.)* (= *Wielka Historia Polski* 1). Kraków: Fogra Oficyna Wydawnicza.
- Łaszczewska T. 1966. Pradzieje włókiennictwa. W: J. Kamińska, I. Turnau (red.) *Zarys historii włókiennictwa na ziemiach polskich do końca XVIII wieku*. Wrocław: Ossolineum, 21-53.
- Randsborg K. 2011. *Bronze Age Textiles. Men, Women and Wealth*. London: Bristol Classical Press.
- Rast-Eicher A. 2012. Switzerland: Bronze and Iron Age. W: M. Gleba, U. Mannering (red.) *Textiles and Textile Production in Europe from Prehistory to AD 400* (= *Ancient Textiles Series* 11). Oxford: Oxbow Books, 378-396.
- Rola J., Sikorski A. 2010. O "tekstyliach" z cmentarzyska z wczesnej epoki brązu na stanowisku 1 w Śmierdowie Krajeńskim, woj. wielkopolskie. *Fontes Archaeologici Posnanienses* 46, 225-229.
- Ryder M.L. 1983. *Sheep & Man*. London: Duckworth.
- Sage G. 1932. Gewebereste aus vorgeschichtlichen Eisen-geräten in Schlesien. *Altschlesien* 4 (1-3), 69-82.
- Sikorski A. 2011. Analiza tkanin. W: A. Jaszewska (red.), *Wicina. Katalog zabytków metalowych* (= *Biblioteka Archeologii Środkowego Nadodrza* 5). Zielona Góra: Stowarzyszenie Naukowe Archeologów Polskich, Oddział Lubuski, 317-320.
- Słomska J. 2015. *Wyniki analiz technologicznych tekstyliów odkrytych przy zabytkach żelaznych na cmentarzysku halsztackim w Świbiu*. Łódź (Niepublikowane opracowanie w archiwum Ośrodka Badań nad Dawnymi Technologiami Instytutu Archeologii i Etnologii PAN w Łodzi).
- Szydłowska-Dobrzańska E., Gedl M. 1962. Cmentarzysko kultury lużyckiej w Łabędach-Przyszówce. *Rocznik Muzeum Górnośląskiego w Bytomiu, Archeologia* 1.
- Szydłowska E. 1963. Diademy i zawieszki skroniowe grupy górnośląsko-małopolskiej kultury lużyckiej. *Archeologia Polski* 8 (1), 44-68.
- Szydłowska E. 1972. Cmentarzysko kultury lużyckiej w Przeczycach, pow. Zawiercie. *Rocznik Muzeum Górnośląskiego w Bytomiu, Archeologia* 9.

Summary

Łukasz Antosik, Joanna Słomska

Newly discovered textiles from the early Iron Age burial ground of the Lusatian culture in Łabędy-Przyszówka, Gliwice District, site 4

In 1938, a burial ground of a population of the Lusatian culture was discovered between the villages of Łabędy and Przyszówka. Since then, the two villages have become a part of the city of Gliwice. During two research seasons, regular surveys were conducted. They were coordinated by T. Kubiczek, with scientific supervision of F. Pfützenreiter. As a result of the actions taken, archaeologists excavated 80 graves of mixed funeral rites.

The discovered materials included fragments of textiles. W. v. Stokar, a researcher from Berlin, undertook their evaluation, however, he did not publish his results until only after the war, and more precisely until 1962.

In 2015, due to re-examination of the materials additional samples of textiles were isolated for analysis.

In total, the examined material consists of 29 archaeological textiles and comprises remains of fabrics, strings and felt.

The paper takes into account all observable technical parameters of these products. They are typical for the Iron Age textile products from the territory of Poland.

■